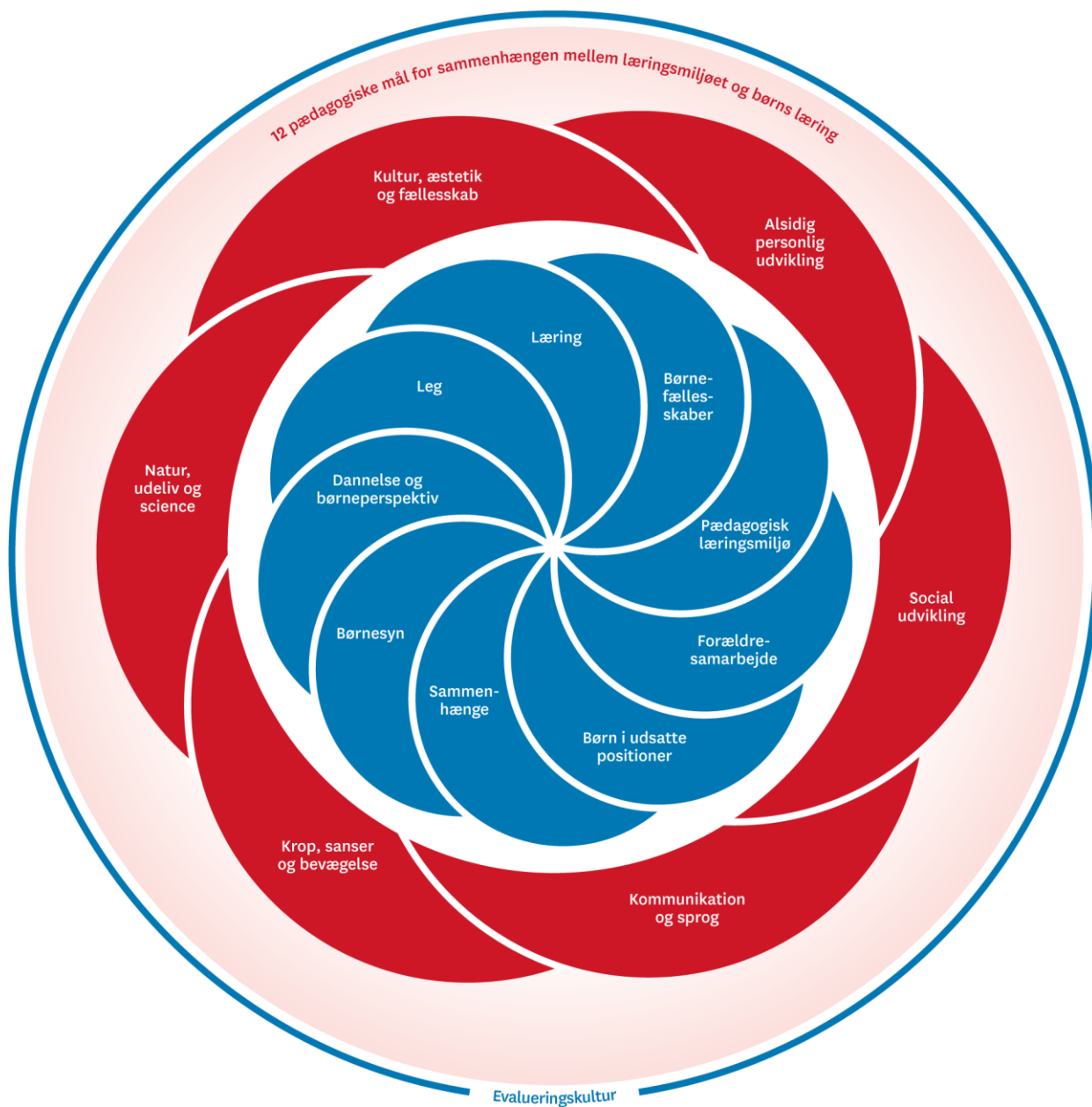


# Pædagogisk læreplan for Fixkarreens vuggestue 2021-2023



Højreklik her og vælg Skift billede for at indsætte billede eller logo

Den pædagogiske læreplan udgør rammen og den fælles retning for vores pædagogiske arbejde med børnenes trivsel, læring, udvikling og dannelse. Læreplanen er et levende dokument, som kort beskriver vores pædagogiske overvejelser og refleksioner med eksempler, der er retningsgivende for det daglige pædagogiske arbejde.



---

---

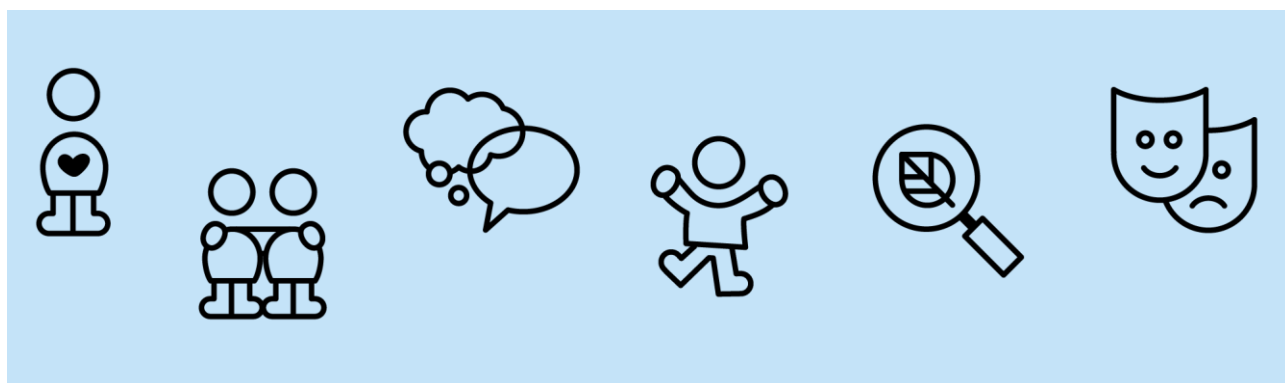
# Hvem er vi?

---

Fixkarreen er en vuggestue med 4 børnegrupper, hvor der i hver gruppe går 12 børn. Til hver gruppe er der tilknyttet 3 faste personaler. Vuggestuen er beliggende tilbagetrukket fra Jagtvej, i en dejlig gård med udgang til egen nyrenoverede legeplads, fra alle stuer. Vi ligger i gåafstand til Assistentens kirkegården, Nørrebros runddel og Metroen.

I Fixkarreen går vi ind for:

- at Fixkarreen er et rart, trygt og sjovt sted for børn at være, for forældre at bruge og for personale at arbejde.
- -Vi arbejder med samspil og relationer, både mellem barn, barn og mellem barn voksen.
- Det er vuggestuens mål, at alle der arbejder eller færdes i vuggestuen, er nærværende, rummelige og engagerede i relationen og omsorgen for barnets trivsel.
- Vi arbejder med værdier der tager udgangspunkt i en anerkendende tilgang til den enkelte og fællesskabet.  
Vi arbejder ud fra begreber som tolerance, respekt, omsorg og tillid. Dette for at give børnene følelsen af at være værdsat, og blive anerkendt som den man er.
- At skabe en atmosfære med trivsel, udvikling og læring, hvor der er nærværende og engagerede voksne, og hvor barnet altid bliver mødt med respekt og anerkendelse.
- At vi som tydelige og engagerede voksne drager omsorg for at udvikle det enkelte barn til, at udvikle nødvendige færdigheder og selvhjulpenhed. De skal opleve, at de kan, eller kan lære mange ting selv, og opleve følelsen af, at det er dejligt at kunne selv.
- Vi giver børnene troen på sig selv, at de kan mestre nye udfordringer, støtte dem i det som er svært, og lære dem at sige fra og til, for bedre at kunne færdes i et fællesskab, og gøre dem klar til børnehaven.



---

# Pædagogisk grundlag



---

”Den pædagogiske læreplan skal udarbejdes med udgangspunkt i et fælles pædagogisk grundlag.”

”Det pædagogiske grundlag består af en række fælles centrale elementer, som skal være kendetegnende for den forståelse og tilgang, hvormed der skal arbejdes med børns trivsel, læring, udvikling og dannelse i alle dagtilbud i Danmark.”

”De centrale elementer er:

- **Børnesyn.** Det at være barn har værdi i sig selv.
- **Dannelse og børneperspektiv.** Børn på fx 2 og 4 år skal høres og tages alvorligt som led i starten på en dannelsesproces og demokratisk forståelse.
- **Leg.** Legen har en værdi i sig selv og skal være en gennemgående del af et dagtilbud.
- **Læring.** Læring skal forstås bredt, og læring sker fx gennem leg, relationer, planlagte aktiviteter og udforskning af naturen og ved at blive udfordret.
- **Børnefællesskaber.** Leg, dannelse og læring sker i børnefællesskaber, som det pædagogiske personale sætter rammerne for.
- **Pædagogisk læringsmiljø.** Et trygt og stimulerende pædagogisk læringsmiljø er udgangspunktet for arbejdet med børns læring.
- **Forældresamarbejde.** Et godt forældresamarbejde har fokus på at styrke både barnets trivsel og barnets læring.
- **Børn i udsatte positioner.** Alle børn skal udfordres og opleve mestring i lege og aktiviteter.
- **Sammenhæng til børnehaveklassen.** Sammenhæng handler blandt andet om at understøtte børns sociale kompetencer, tro på egne evner, nysgerrighed mv.”

”Loven fastsætter, at alle elementer i det fælles pædagogiske grundlag skal være udgangspunkt for arbejdet med den pædagogiske læreplan og dermed det pædagogiske arbejde med børns læring i dagtilbud.”

”Nogle elementer i form af fx børnesynet skal altid være til stede i det pædagogiske læringsmiljø, mens andre elementer som fx arbejdet med at skabe en god overgang til børnehaveklassen kan være mere til stede i nogle sammenhænge end andre.”

***Den styrkede pædagogiske læreplan, Rammer og indhold, s. 14***

---

## Børnesyn, Dannelse og børneperspektiv, Leg, Læring og Børnefællesskaber



Først forholder I jer til de fem elementer:

- Børnesyn
- Dannelse og børneperspektiv
- Leg
- Læring
- Børnefællesskaber.

I kan beskrive elementerne samlet eller hver for sig.

De øvrige elementer i det pædagogiske grundlag skal ifølge loven fremgå særskilt af den pædagogiske læreplan. Disse elementer forholder I jer til lidt senere.

Den styrkede pædagogiske læreplan, Rammer og indhold, s. 15

Vores børnesyn:

At vi giver børnene tryghed så de får mod på og lyst til at udforske deres verden.

At vi er nærværende og engagerede voksne, som respekterer barnets interesser, initiativer og følelser, således at de bliver i stand til at give udtryk for deres ønsker og behov.

At de voksne skal skabe rum for, at børnene kan udfordre sig selv motorisk, socialt sprogligt og personlig gennem både frie og strukturerede lege/aktiviteter.

At de voksne skal have fokus på læringsperspektivet i de daglige rutiner og aktiviteter, samt sørge for, at alle børn inkluderes i et børnefællesskab.

---

**Hvordan kommer de fem centrale elementer fra det fælles pædagogiske grundlag til udtryk hos os og bliver omsat i vores hverdag sammen med børnene?**

Vores svar ligger på forrige side.

---

## Pædagogisk læringsmiljø



”Det skal fremgå af den pædagogiske læreplan, hvordan det enkelte dagtilbud hele dagen etablerer et pædagogisk læringsmiljø, der med leg, planlagte vokseninitierede aktiviteter, spontane aktiviteter, børneinitierede aktiviteter samt daglige rutiner giver børnene mulighed for at trives, lære, udvikle sig og dannes.

Det pædagogiske læringsmiljø skal tilrettelægges, så det inddrager hensynet til børnenes perspektiv og deltagelse, børnefællesskabet, børnegruppens sammensætning og børnenes forskellige forudsætninger.”

***Den styrkede pædagogiske læreplan, Rammer og indhold, s. 22-23***

---

### Hvordan skaber vi hele dagen et pædagogisk læringsmiljø, der giver alle børn mulighed for at trives, lære, udvikle sig og dannes?

I Fixkarreens vuggestue har vi valgt, at vores overordnede pædagogiske læringsmiljø i de kommende år, vil vi have fokus på det gode måltid. Dette kræver en positiv og rar stemning, som de voksne er ansvarlige for at skabe.

Vi har lavet SMTTE modeller på alle børnegrupper, en plan for hvad man skal kunne i de forskellige aldersgrupper

- Hvad gælder alle børn
- Hvad gælder for de små børn
- Hvad gælder for mellembørnene
- Hvad gælder for de største børn

Vi har vores opmærksomhed på, at alle børn konstant er ved at "bevæge sig videre" – "At det de kan skal de og det de næsten er ved at kunne, skal de støttes i at mestre"

På denne måde ser vi, at de "små" er ved at bevæge sig frem mod at være "mellembørn" og disse mod at være de "store". De allerstørste børn, bevæger sig frem mod at skulle i børnehave. De vil så når de er parate til dette, være med til at dække borde m.m.

Vi ser hvor børnene er motorisk m.m. i forhold til at øse op, smøre mad selv etc.

Det handler om flere ting, bl.a. øje/hånd koordination, at kunne modtage sproglige instrukser etc.

Alle børn skal støttes i mestring af det de næsten kan, altså ikke i at skulle kunne og gøre det samme, når man er 1 år- 1 ½- 2 år eller på vej til børnehave.

Vi mener selv, at vi kommer rundt om de fleste læreplanstemaer under temaet det gode måltid, idet der er ind tænkt: motorik, fordi børnene selv skal kravle op og ned af stolene, sproglige kompetencer, idet vi snakker om hvad vi skal spise og undersøger hvordan fisken ser ud og hvordan den bliver fanget. Sociale

kompetencer fordi man skal lære at vente på tur. Vi mener, at der er i rutinerne den gode læring foregår. Derfor har børnene faste pladser ved bordet, sammen med en fast voksen.

Ved andre aktiviteter, inddeler vi børnene i mindre grupper, hvor der er mulighed for at lave nogle alderssvarende aktiviteter og mulighed for at knytte venskaber.

I 2021-2023 har vi desuden fokus på:

- Den gode opstart af nye familier.
- Rutinepædagogikken, da der er meget læring i de daglige rutiner
- Sprogindsatsen, som er et punkt på vores faglige handleplan, og et fælles projekt i klyngen.
- Etablering af læringsrum på alle stuer, som er et punkt på vores faglige handleplan.
- Vi arbejder på at få skabt en ensartet pædagogisk praksis i Fixkarreen, hvor vi bruger videoer og aktionslæring til at blive klogere på vores praksis, og her igennem blive klogere på børneperspektivet.
- Opstart af DGI profil fra januar 2022.

---

## Samarbejde med forældre om børns læring

”Det skal fremgå af den pædagogiske læreplan, hvordan dagtilbuddet samarbejder med forældrene om børns læring.”

***Den styrkede pædagogiske læreplan, Rammer og indhold, s. 24-25***



---

### Hvordan samarbejder vi med forældrene om barnets og børnegruppens trivsel og læring?

Vi vægter samarbejdet med forældrene højt.

- Når man starter i vuggestuen, tager vi en snak med forældrene, så vi kan lære familien og barnet at kende
- Vi er nysgerrige på forældres forventning til os og på hvordan de ser deres barn, og deres individuelle behov og forsøger at imødekomme dem, så vidt det er muligt indenfor rammerne af institutionen.
- Vi arbejder med tryghedsskabende relationer og har fokus på den gode indkøring.



- Vi tilbyder individuelle samtaler om barnets trivsel, læring og udvikling.
- Vi laver 2 gange årligt TOPI (tidlig opsporing) hvor vi sikrer os, at det enkelte barn er i trivsel. Der udover taler vi løbende med forældrene om, hvordan det går med barnet og tegn på behov for støtte og udvikling af nye færdigheder.

---

## Børn i udsatte positioner

”Det skal fremgå af den pædagogiske læreplan, hvordan det pædagogiske læringsmiljø tager højde for børn i udsatte positioner, så børnenes trivsel, læring, udvikling og dannelse fremmes.”

***Den styrkede pædagogiske læreplan, Rammer og indhold, s. 26***



---

### Hvordan skaber vi et pædagogisk læringsmiljø, der tager højde for og involverer børn i udsatte positioner, så børnenes trivsel, læring, udvikling og dannelse fremmes?

Vi opdeler børnene i mindre grupper, og skaber rum for at kunne arbejde specifikt med det der nu skal styrkes, det kan eksempelvis være sprog, fællesskaber eller sociale kompetencer.

Eksempelvis har vi en gruppe børn som har været på en længere sommerferie (7-8 uger) Da de kom tilbage, havde nogle glemt hvordan man gik i vuggestue og andre havde glemt det Danske sprog. Det kræver en særlig indsats at få dem tilbage på sporet, både sprogligt og socialt.

---

## Sammenhæng til børnehaveklassen

”Det skal fremgå af den pædagogiske læreplan, hvordan der i børnenes sidste år i dagtilbuddet tilrettelægges et pædagogisk læringsmiljø, der skaber sammenhæng til børnehaveklassen.”

***Den styrkede pædagogiske læreplan, Rammer og indhold, s. 27***



---

### Hvordan tilrettelægger vi vores pædagogiske læringsmiljø for de ældste børn, så det skaber sammenhæng til børnehaveklassen? (Dette spørgsmål gælder kun dagtilbud med børn i den relevante aldersgruppe.)

>Her skriver I korte retningsgivende refleksioner og eksempler.<

---

# Øvrige krav til indholdet i den pædagogiske læreplan

---

## Inddragelse af lokalsamfundet

”Det skal fremgå af den pædagogiske læreplan, hvordan dagtilbuddet inddrager lokalsamfundet i arbejdet med etablering af pædagogiske læringsmiljøer for børn.”

*Den styrkede pædagogiske læreplan, Rammer og indhold, s. 29*

---

### Hvordan inddrager vi lokalsamfundet i arbejdet med at skabe pædagogiske læringsmiljøer for børn?

Vi er flittige brugere af Assistens kirkegården, de omkring liggende legepladser og så selvfølgelig By Oasen hvor der er dyr man kan klappe, og hvor vi i øvrigt har vores kolonihave.

Når vi går ture i vores lokalområde, går vi ofte forbi grønthandleren og hilser på ham, ser hvad han har af frugt og grønt, taler om hvad de forskellige ting hedder og ofte sker det, at han giver en lille smagsprøve.

En tur op og ned ad Nørrebrogade er også en stor oplevelse. Her møder vi mange busser, lastbiler, skraldebilen, fejmaskinen og i øjeblikket er der stor sandsynlighed for, at vi møder en gravko. Så taler vi om alt hvad vi ser

---

## Arbejdet med det fysiske, psykiske og æstetiske børnemiljø

”Arbejdet med det fysiske, psykiske og æstetiske børnemiljø i dagtilbuddet skal integreres i det pædagogiske arbejde med etablering af pædagogiske læringsmiljøer.

Børnemiljøet skal vurderes i et børneperspektiv, og børns oplevelser af børnemiljøet skal inddrages under hensyntagen til børnenes alder og modenhed.”

*Den styrkede pædagogiske læreplan, Rammer og indhold, s. 30*

---

## Hvordan integrerer vi det fysiske, psykiske og æstetiske børnemiljø i det pædagogiske læringsmiljø?

Vi skaber rum for mindre "gruppe områder" eksempelvis køkken afdeling med bord og små stole, dukkekrog med mulighed for at putte dukkerne i seng og give dem tøj på, tumle områder hvor der er mulighed for at hoppe på madrassen, øve balance, kravle over, under og igennem samt mulighed for at løbe op og ned ad gangen "toddler lege".

Vi skaber mulighed for at der kan være ro omkring visse lege og aktiviteter. Eksempelvis bygning af togbane, lege med dukkehuse, puslespil, motorik og når der er gruppe aktiviteter som tilgodeser den enkelte aldersgruppe.

Vi synes at vores børnemiljø også taler til det æstetiske, da vi bruger "lys" og blomster på bordet. Dæmper belysningen og tænder for lyskæder og sørger for at legeområderne virker indbydende.

Vi skaber rum for legezoner på vores nye legeplads, hvor der er mulighed for at gynge, sejle, bygge, pumpe vand, rutche og lave konstruktionslege.

De voksne er igangsættere i forhold til hvordan de forskellige redskaber kan bruges og udvikles i legen.

---

## De seks læreplanstemaer



---

”Den pædagogiske læreplan skal udarbejdes med udgangspunkt i seks læreplanstemaer samt mål for sammenhængen mellem læringsmiljøet og børns læring.

Det skal fremgå af den pædagogiske læreplan, hvordan det pædagogiske læringsmiljø understøtter børns brede læring inden for og på tværs af de seks læreplanstemaer.”

***Den styrkede pædagogiske læreplan, Rammer og indhold, s. 32***

---

## Alsidig personlig udvikling

”Alsidig personlig udvikling drejer sig om den stadige udvidelse af barnets erfaringsverden og deltagelsesmuligheder. Det forudsætter engagement, livsduelighed, gåpåmod og kompetencer til deltagelse.”



***Den styrkede pædagogiske læreplan, Rammer og indhold, s. 36-37***

Pædagogiske mål for læreplanstemaet:

1. Det pædagogiske læringsmiljø skal understøtte, at alle børn udfolder, udforsker og erfarer sig selv og hinanden på både kendte og nye måder og får tillid til egne potentialer. Dette skal ske på tværs af blandt andet alder, køn samt social og kulturel baggrund.
2. Det pædagogiske læringsmiljø skal understøtte samspil og tilknytning mellem børn og det pædagogiske personale og børn imellem. Det skal være præget af omsorg, tryghed og nysgerrighed, så alle børn udvikler engagement, livsduelighed, gåpåmod og kompetencer til deltagelse i fællesskaber. Dette gælder også i situationer, der kræver fordybelse, vedholdenhed og prioritering.

### Hvordan understøtter vores pædagogiske læringsmiljø børnenes alsidige personlige udvikling?

Herunder, hvordan vores pædagogiske læringsmiljø:

- Understøtter de to pædagogiske mål for temaet Alsidig personlig udvikling
- Tager udgangspunkt i det fælles pædagogiske grundlag
- Ses i samspil med de øvrige læreplanstemaer

- Vi følger barnet, ser barnet, er lydhøre, medlevende og opmærksomme på, hvor barnet er i dets udvikling. Sætter ord på og lærer børnene at sige til og fra.
- Vi arbejder på, at barnet skal blive selvhjulpent, selvstændigt og blive i stand til kunne rumme, at man ikke altid kan få sine ønsker opfyldt. At kunne vente på at det bliver ens tur og se, at der også er andre der skal have, eksempelvis mad. Generelt at lære, at man er en del af en gruppe og et fællesskab hvor der er plads til alle.

## Social udvikling



”Social udvikling er udvikling af sociale handlemuligheder og deltagelsesformer og foregår i sociale fællesskaber, hvor børnene kan opleve at høre til, og hvor de kan gøre sig erfaringer med selv at øve indflydelse og med at værdsætte forskellighed.

Gennem relationer til andre udvikler børn empati og sociale relationer, og læringsmiljøet skal derfor understøtte børns opbygning af relationer til andre børn, til det pædagogiske personale, til lokal- og nærmiljøet, til aktiviteter, ting, legetøj m.m.”

**Den styrkede pædagogiske læreplan, Rammer og indhold, s. 38-39**

Pædagogiske mål for læreplanstemaet:

1. Det pædagogiske læringsmiljø skal understøtte, at alle børn trives og indgår i sociale fællesskaber, og at alle børn udvikler empati og relationer.
2. Det pædagogiske læringsmiljø skal understøtte fællesskaber, hvor forskellighed ses som en ressource, og som bidrager til demokratisk dannelse.

### Hvordan understøtter vores pædagogiske læringsmiljø børnenes sociale udvikling?

Herunder, hvordan vores pædagogiske læringsmiljø:

- Understøtter de to pædagogiske mål for temaet Social udvikling
- Tager udgangspunkt i det fælles pædagogiske grundlag
- Ses i samspil med de øvrige læreplanstemaer.

Se det fysiske, psykiske og æstetiske læringsmiljø

- Vi sætter ord på børnenes følelser og andres følelser og behov.
- vi lærer børnene at se, at de er en del af et socialt fællesskab, hvor der er andre der også kan have brug for hjælp, at der måske ikke er plads i klapvognen eller man skal skifte til at gå eller sidde.
- Vi tager højde for humør, om man er træt, hvad man viser interesse for eller ikke kan lide noget, eller det nogen gør ved en.
- Vi sørger for at arrangere gode fællesskaber hvor børnene får øje på hinanden, eksempelvis ved samling. Her bliver alle set, talt om og med samt inddraget.
- Vi støtter barnet i at danne og udvikle venskaber.
- Vi lærer og hjælper børnene med at løse konflikter.
- Vi lærer børnene, at de er en del af en gruppe og et socialt fællesskab, hvor alle er lige betydningsfulde og har ”taletid”

---

## Kommunikation og sprog

”Børns kommunikation og sprog tilegnes og udvikles i nære relationer med barnets forældre, i fællesskaber med andre børn og sammen med det pædagogiske personale.

Det centrale for børns sprogtilegnelse er, at læringsmiljøet understøtter børns kommunikative og sproglige interaktioner med det pædagogiske personale. Det er ligeledes centralt, at det pædagogiske personale er bevidst om, at de fungerer som sproglige rollemodeller for børnene, og at børnene guides til at indgå i fællesskaber med andre børn.”



**Den styrkede pædagogiske læreplan, Rammer og indhold, s. 40-41**

Pædagogiske mål for læreplanstemaet:

1. Det pædagogiske læringsmiljø skal understøtte, at alle børn udvikler sprog, der bidrager til, at børnene kan forstå sig selv, hinanden og deres omverden.
2. Det pædagogiske læringsmiljø skal understøtte, at alle børn opnår erfaringer med at kommunikere og sprogliggøre tanker, behov og ideer, som børnene kan anvende i sociale fællesskaber.

### Hvordan understøtter vores pædagogiske læringsmiljø børnenes kommunikation og sprog?

Herunder, hvordan vores pædagogiske læringsmiljø:

- Understøtter de to pædagogiske mål for temaet Kommunikation og sprog
- Tager udgangspunkt i det fælles pædagogiske grundlag
- Ses i samspil med de øvrige læreplanstemaer.
  - Vi sætter ord på børnenes følelser, børns og voksnes handlinger, på hvad det er vi skal i gang med
  - Vi vil støtte og guide barnet i dets sproglige udvikling, ud fra barnets individuelle sproglige udviklingsstadiet.
  - Vi sætter ord på barnets kropssprog.
  - Vi sætter ord på det vi oplever sammen.
  - Vi introducerer tal, vi tæller til 3 før vi synger
  - Vi taler om farver (Duplo sang) og andre sange med farver
  - Vi bruger rim og ræmser, fagtesange, hjemmelavede sange om hvad det er vi oplever, spiser, heder m.m
  - Vi arbejder med begreber (over, under og igennem)
  - Vi læser bøger, bruger pegebøger og bruger dialogisk læsning
  - Spiller dukketeater





## Krop, sanser og bevægelse



”Børn er i verden gennem kroppen, og når de støttes i at bruge, udfordre, eksperimentere, mærke og passe på kroppen – gennem ro og bevægelse – lægges grundlaget for fysisk og psykisk trivsel.

Kroppen er et stort og sammensat sansesystem, som udgør fundamentet for erfaring, viden, følelsesmæssige og sociale processer, ligesom al kommunikation og relationsdannelse udgår fra kroppen”.

**Den styrkede pædagogiske læreplan, Rammer og indhold, s. 42-43**

Pædagogiske mål for læreplanstemaet:

1. Det pædagogiske læringsmiljø skal understøtte, at alle børn udforsker og eksperimenterer med mange forskellige måder at bruge kroppen på.
2. Det pædagogiske læringsmiljø skal understøtte, at alle børn oplever krops- og bevægelsesglæde både i ro og i aktivitet, så børnene bliver fortrolige med deres krop, herunder kropslige fornemmelser, kroppens funktioner, sanser og forskellige former for bevægelse.

### Hvordan understøtter vores pædagogiske læringsmiljø udviklingen af børnenes krop, sanser og bevægelse?

Herunder, hvordan vores pædagogiske læringsmiljø:

- Understøtter de to pædagogiske mål for temaet Krop, sanser og bevægelse
- Tager udgangspunkt i det fælles pædagogiske grundlag
- Ses i samspil med de øvrige læreplanstemaer.

- Vi arbejder med motorik på forskellige niveauer i vuggestuen, idet der er forskelle på, hvad det enkelte barns udvikling. Derfor inddeler vi motorik i 4 punkter:

Finmotorik:

Vi styrker det finmotoriske ved at lade børnene være med til at smøre mad selv og alt efter udviklingstrin, drikke selv samt spise selv med fingre, ske, gaffel og ved at øse maden op selv. Samt ved at pille ærter op, ved at lave puslespil tegne og lege med modellervoks samt ved selvhjulpenhed, ved at tage sokker og sko af selv, ved at lyne lynlåse op og ned samt meget andet.

Grov motorisk:

Vi styrker grovmotorikken ved at lade børnene tage tøjet af og på selv. Klatre op og ned af stole/skamler selv, ved at kravle op og ned fra puslebordet, at inddrage dem i de praktiske daglige gøremål, ved at opfordre børnene til at hjælpe hinanden med at tage tøjet af og på

Vi skaber rum for bevægelseslege.

- Toddlerlege, ved dans og rytmisk bevægelse til musik
- Hoppe ned på madrassen fra bænke og ved at bygge motorikbaner

- På legepladsen klatrer vi op, vi gynger, løber på det kuperede terræn, klatrer i hækken, op på rutchebanen og leger ballancelege

Vi har fokus på barnets nærmeste udviklingstrin:

Det lille nye vuggestuebarn skal krydskravle, lære at rejse sig, begynde at gå og klatre op m.m

De resterende børnegrupper laver vi rytmikgrupper for eller laver rytmiske lege/aktiviteter

Sansemotorisk:

Inde laver vi trylledej, modellervoks og "flydedej" samt mærker på ting og taler om, om de er hårde, bløde varme eller kolde, store eller små. Hvordan det smager surt/sødt, om musikken er høj eller om den er lav, om vi hvisker eller råber m.m

Ude er der mange sanseindtryk. Vi er ude i alt slags vejr og oplever, at vi bliver våde af regnen, vinden kan være kold, solen varm og vinden blæser bladene af træerne. Sandet kan være vådt eller tørt, der er vandpytter, mudder, lys og skygge. Om vinteren når der er sne, laver vi snemænd.

Vi vil have særligt fokus på motorikken i de kommende år.

---

## Natur, udeliv og science



”Naturoplevelser i barndommen har både en følelsesmæssig, en kropslig, en social og en kognitiv dimension.

Naturen er et rum, hvor børn kan eksperimentere og gøre sig de første erfaringer med naturvidenskabelige tænke- og analysemåder. Men naturen er også grundlag for arbejdet med bæredygtighed og samspillet mellem menneske, samfund og natur.”

**Den styrkede pædagogiske læreplan, Rammer og indhold, s. 44-45**

Pædagogiske mål for læreplanstemaet:

1. Det pædagogiske læringsmiljø skal understøtte, at alle børn får konkrete erfaringer med naturen, som udvikler deres nysgerrighed og lyst til at udforske naturen, som giver børnene mulighed for at opleve menneskets forbundethed med naturen, og som giver børnene en begyndende forståelse for betydningen af en bæredygtig udvikling.
2. Det pædagogiske læringsmiljø skal understøtte, at alle børn aktivt observerer og undersøger naturfænomener i deres omverden, så børnene får erfaringer med at genkende og udtrykke sig om årsag, virkning og sammenhænge, herunder en begyndende matematisk opmærksomhed.

### Hvordan understøtter vores pædagogiske læringsmiljø, at børnene gør sig erfaringer med natur, udeliv og science?

Herunder, hvordan vores pædagogiske læringsmiljø:

- Understøtter de to pædagogiske mål for temaet Natur, udeliv og science
- Tager udgangspunkt i det fælles pædagogiske grundlag

Ses i samspil med de øvrige læreplanstemaer Ude er der mange sanseindtryk.

Vi er ude i alt slags vejr og oplever, at vi bliver våde af regnen, vinden kan være kold, solen varm og vinden blæser bladene af træerne. Sandet kan være vådt eller tørt, der er vandpytter, mudder, lys og skygge. Om vinteren når der er sne, laver vi snemænd.

Vi vil skærpe barnets opmærksomhed på og interesse for naturen.

Om sommeren finder vi krible krable dyr, biller, snegle m.m.

Om efteråret ser vi bladene skifte farve og at de falder af træerne, samler bog, agern og kogler. Smager på naturens skønne frø og frugter ( selv skvallerkål kan spises)

Om vinteren bygger vi snemænd og tager sneen med ind for at finde ud af hvad der sker med den. Hvordan mærkes den, hvordan smager den og hvor blev den af ?



---

## Kultur, æstetik og fællesskab



”Kultur er en kunstnerisk, skabende kraft, der aktiverer børns sanser og følelser, ligesom det er kulturelle værdier, som børn tilegner sig i hverdagslivet.

Gennem læringsmiljøer med fokus på kultur kan børn møde nye sider af sig selv, få mulighed for at udtrykke sig på mange forskellige måder og forstå deres omverden.”

***Den styrkede pædagogiske læreplan, Rammer og indhold, s. 46-47***

Pædagogiske mål for læreplanstemaet:

1. Det pædagogiske læringsmiljø skal understøtte, at alle børn indgår i ligeværdige og forskellige former for fællesskaber, hvor de oplever egne og andres kulturelle baggrunde, normer, traditioner og værdier.
2. Det pædagogiske læringsmiljø skal understøtte, at alle børn får mange forskellige kulturelle oplevelser, både som tilskuere og aktive deltagere, som stimulerer børnenes engagement, fantasi, kreativitet og nysgerrighed, og at børnene får erfaringer med at anvende forskellige materialer, redskaber og medier.

### **Hvordan understøtter vores pædagogiske læringsmiljø, at børnene gør sig erfaringer med kultur, æstetik og fællesskab?**

Herunder, hvordan vores pædagogiske læringsmiljø:

- Understøtter de to pædagogiske mål for temaet Kultur, æstetik og fællesskab
- Tager udgangspunkt i det fælles pædagogiske grundlag
- Ses i samspil med de øvrige læreplanstemaer.

Vi understøtter målet om kendskab til kultur, æstetik og fællesskab ved at holde fast i husets traditioner, bl.a. Fastelavn, påsken, sommerfest, julen og den årlige julefest.

Vi fortæller historier, synger læser højt danser og hører forskellig musik og spiller dukketeater.

---

# Evalueringskultur



---

”Lederen af dagtilbuddet er ansvarlig for at etablere en evalueringskultur i dagtilbuddet, som skal udvikle og kvalificere det pædagogiske læringsmiljø.

Lederen er ansvarlig for, at arbejdet med den pædagogiske læreplan evalueres mindst hvert andet år med henblik på at udvikle arbejdet. Evalueringen skal tage udgangspunkt i de pædagogiske mål og herunder en vurdering af sammenhængen mellem det pædagogiske læringsmiljø i dagtilbuddet og børnenes trivsel, læring, udvikling og dannelse.

Evalueringen skal offentliggøres.

Lederen af dagtilbuddet er ansvarlig for at sikre en løbende pædagogisk dokumentation af sammenhængen mellem det pædagogiske læringsmiljø og børnenes trivsel, læring, udvikling og dannelse. Den pædagogiske dokumentation skal indgå i evalueringen.”

***Den styrkede pædagogiske læreplan, Rammer og indhold, s. 50-51***

Det er ikke et lovkrav at beskrive dagtilbuddets dokumentations- og evalueringspraksis i den pædagogiske læreplan, men det kan være en fordel i udarbejdelsen af læreplanen at forholde sig til den løbende opfølgning og evaluering af indholdet i læreplanen.

## **Hvordan skaber vi en evalueringskultur, som udvikler og kvalificerer vores pædagogiske læringsmiljø?**

### **Det vil sige, hvordan dokumenterer og evaluerer vi løbende vores pædagogiske arbejde, herunder sammenhængen mellem det pædagogiske læringsmiljø og de tolv pædagogiske mål?**

Her kan I kort beskrive jeres arbejde med at etablere en evalueringskultur som en del af det daglige pædagogiske arbejde. I kan fx beskrive, hvordan I arbejder systematisk med evaluering, om I arbejder med særlige metoder, om I arbejder eksperimenterende eller undersøgende med et særligt fokus, samt hvordan, hvor ofte og i hvilke fora I drøfter og reflekterer over jeres pædagogiske praksis mv.

Vi evaluerer løbende hvad vi er i gang med.

---

**Hvordan evaluerer vi arbejdet med den pædagogiske læreplan, som skal foretages mindst hvert andet år?**

Her kan I fx kort beskrive, hvordan evaluering af læreplanen kan ses i forhold til jeres evalueringskultur i hverdagen.

>Skriv her.<

# Her kan I finde yderligere inspiration til arbejdet med den pædagogiske læreplan

Til at understøtte og inspirere jeres videre arbejde med den styrkede pædagogiske læreplan er der udviklet en række øvrige materialer. Alle inspirationsmaterialer – nuværende og kommende – kan findes på [www.emu.dk/omraade/dagtilbud](http://www.emu.dk/omraade/dagtilbud)



**Redskab til selvevaluering** er en ramme til systematisk at analysere jeres praksis inden for centrale områder i den styrkede pædagogiske læreplan.



**Redskab til forankringsproces** indeholder fem tilgange til, hvordan I kan arbejde med forandring og forankring af et stærkt pædagogisk læringsmiljø.



**Film** introducerer indholdet i og illustrerer hovedpointer fra publikationen *Den styrkede pædagogiske læreplan*.



**Forskellige tematiske materialer** dykker ned i viden om et tema og giver inspiration til dialog og handling. Her er bl.a. materialer om evaluering af pædagogisk praksis, som understøtter en systematisk tilgang til det at evaluere.

Der offentliggøres løbende nye temaer.

Alle materialer kan findes på [www.emu.dk/omraade/dagtilbud](http://www.emu.dk/omraade/dagtilbud)



Pædagogisk læreplan

© 2019  
Danmarks Evalueringsinstitut og  
Børne- og Socialministeriet

Citat med kildeangivelse er tilladt

Design: BGRAPHIC